

ВАЖНО! ПРОЧЕТИ ВНИМАТЕЛНО и СЪХРАНИ!

- Това ръководство съдържа важна информация за безопасното ползване на звънеца. Моля, прочетете го внимателно и спазвайте указанията съвместно.

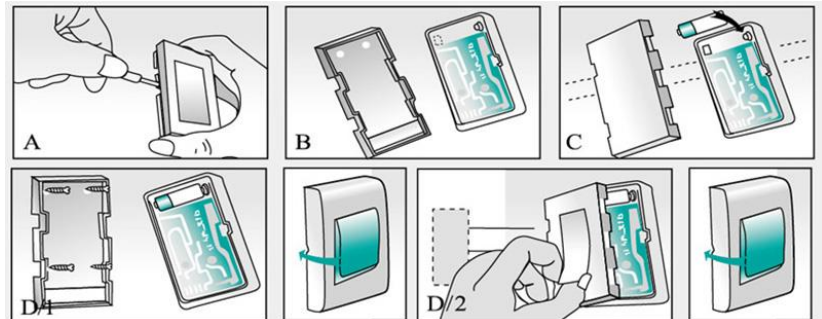
ВЪЗМОЖНОСТИ

- Звънецът се монтира лесно, без да се прокарат кабели.
- Бутон и звънец са **кодиран** с индивидуален код.
- Изработен е така, че да елиминира нежеланата интерференция на сигнала.
- При подходящи условия дистанцията м/у приемник и предавател надвишава 50 m.
- При наличие на стени, сгради или др. препятствия ще е значително по-малка.
- Предавателят (бутонът) се захранва от батерия **12V / A23** и може да осигури експлоатация в продължение на една година при средно 20 позвънявания на ден.
- Приемникът (звънецът) се захранва с мрежово напрежение 230V_{ac} / 50Hz. Това означава, че няма да Ви се налага да сменяте често батерии.



МОНТАЖ

1. Изберете подходящо място, което да е достъпно и лесно за откриване от посетителите.
2. Отворете бутона с малка плоска отвертка, както е показано на **схеми А и В**. Поставете батерията от комплекта, като спазвате указаната полярност **схема С**. Монтирайте бутона, като използвате винтове (няма в комплекта) **схема D/1** или самозалепващата лепенка на гърба му **схема D/2**.



3. Предавателят трябва да се постави на място защитено от дъжд.

4. Включете звънеца към контакт от електрическата мрежа 230V / 50Hz. Изберете мелодия с черното бутонче.
5. Моля, спазвайте правилата за безопасност при работа с електрически уреди! Не отваряйте корпуса на звънеца и не правете опит за ремонт или модификация. Това би създавало опасност от токов удар и ще загубите правото на гаранционно обслужване
6. Тествайте с натискане на бутона.

ПОДДРЪЖКА

- Преди почистване изключете от електрическата мрежа.
- Почиствайте с леко навлажнена кърпа без да използвате агресивни или абразивни почистващи препарати.
- При необходимост подменете батерията на бутон с такава от същия тип.

ИНФОРМАЦИЯ ЗА РЕЦИКЛИРАНЕ

ДИРЕКТИВА ЗА ОТПАДЪЦИ ОТ ЕЛЕКТРИЧЕСКО И ЕЛЕКТРОННО ОБОРУДВАНЕ (WEEE)

Символът по-долу указва, че продуктът не трябва да се изхвърля заедно с домакинските отпадъци, съгласно Директивата и националното законодателство на всяка държава. Продуктът трябва да се предаде в предназначен за целта събирателен пункт или на упълномощена организация за събиране и рециклиране на отпадъци от електрическо и електронно оборудване (ЕЕО). Неправилната обработка на този тип отпадъци може да има отрицателно въздействие върху околната среда и човешкото здраве поради потенциално опасните вещества, които като цяло се свързват с ЕЕО. Същевременно правилното изхвърляне на този тип продукти ще допринесе за ефективното използване на природните ресурси. За повече информация къде да предадете отпадното оборудване за рециклиране, се свържете с местната администрация, орган по сметосъбиране, одобрена схема за ОЕЕО или с местната служба за изхвърляне на битови отпадъци.



ДИРЕКТИВА ЗА ИЗХВЪРЛЯНЕ НА БАТЕРИИ

Символът по-долу указва, че батериите и акумулаторите, използвани в този продукт, трябва да бъдат изхвърлени отделно от битовите отпадъци в съответствие с Директивата и местните разпоредби. Ако под показания по-горе символ е отпечатан химичен символ, той указва, че тази батерия или акумулатор съдържа тежък метал (живак, кадмий или олово) в концентрация над допустимия праг, посочен в Директивата. Батериите и акумулаторите не трябва да се изхвърлят като несортиран общински отпадък. Потребителите на батерии и акумулатори трябва да използват наличната система за третиране на такива отпадъци за връщането, рециклирането и обработката на батерии и акумулатори. Ако продуктът съдържа батерии, които не могат да бъдат извадени, целият продукт вече е обхванат от Директивата за ОЕЕО (отпадъци от електрическо и електронно оборудване) на ЕС и трябва да бъде предаден в упълномощен събирателен пункт за ОЕЕО. След това събирателният пункт ще вземе съответните мерки за рециклиране и обработка на продукта, включително батериите. За да научите повече за схемите за рециклиране на батерии и акумулатори, достъпни във вашия регион, се свържете с местната администрация, органа по отпадъците или сметосъбиращото дружество.



Тип батерия: **12V A23**

Декларация за съответствие от производител. Превод на български може да изтеглите от:
www.steinberger.bg -> артикул 463554 -> Декларация за съответствие - превод

义乌睐尔康科技有限公司
Yiwu Luckarm Technology Co., Ltd.
浙江省义乌市稠江街道四海大道 133 号
No.133, Sihai Dadao, Choujiang Street, Yiwu City, Zhejiang, China
电话: 0579-85238368 传真: 0579-85238

EC DECLARATION OF CONFORMITY

We Yiwu Luckarm Technology Co., Ltd. hereby declares that testing has been complied for:

Product: Wireless Doorbell

Models: A613, A8308, D691, D8662, D8682, D8205, A8203, A7620, A5603

In accordance with the following appliance directives:

Radio Equipment Directive(RED) 2014/53/EU.

This product has been assessed against the following applicable test standards:

EMC Draft ETSI EN301 489-1 V2.2.1(2019-03)

ETSI EN301 489-3 V2.1.1(2019-03)

Radio ETSI EN300 220-1 V3.1.1(2017-02)

ETSI EN300 220-2 V3.2.1(2018-06)

Safety EN62368-1: 2014+A11:2017

Health EN62479: 2010

RoHS IEC62321-3-1

Date: 2021-04-15

Signature

义乌睐尔康科技有限公司
Yiwu Luckarm Technology Co.,LTD

ГАРАНЦИОННА КАРТА

1. Гаранционният срок започва да тече от датата на покупката.
2. Гаранционното обслужване се осъществява само при представяне на гаранционна карта и касова бележка/фактура. Гаранцията отпада при нарушен външен вид, поправка или промени във фактурата или гаранционната карта.
3. Гаранцията е валидна само за повреди, дължащи се на производствен дефект, който се е проявил в гаранционния срок.
4. Претенции за некомплектованост на изделието се обслужват само в момента на неговото закупуване.
5. Гаранционният срок за всички артикули 24 месеца. Изключение правят следните артикули:
 - A. Гаранционният срок за осветителни тела е 6 месеца. Гаранцията не е в сила ако:
 - крушката е изгоряла от пренапрежение, ниско напрежение или вследствие окъсяване.
 - осветителното тяло е използвано в среда, която не отговаря на класа на защита(IP44,IP65 или други).
 - продуктът е отварян с цел отремонтване.
 - има нарушена цялост на продукта: счупено стъкло, счупена кутия на захранването, прерязани или сменени захранващи кабели, пробит или спукан корпус, повреден външно сензор за управление на лампата, както и ако продукта е ползван невнимателно.
 - B. Гаранционният срок за акумулаторни батерии е 6 месеца. Батериите са консуматив за най различни устройства и тяхната дълготрайност и характеристики зависят изцяло от спазването на правилата и времето за експлоатация от страна на потребителя. Гаранцията не е в сила ако състоянието на акумулаторните батерии показва неправилна експлоатация.
 - C. Гаранционният срок за електрически и газови поялници е 12 месеца. Гаранцията не е в сила ако състоянието на поялника показва неправилна експлоатация или използване на нерафинирана газ.
6. Изделието се приема за гаранционен ремонт само в опаковка, гарантираща безопасното му транспортиране. Условие за извършване на гаранционно обслужване е отсъствието на механични и термични деформации на изделието и ненарушени гаранционни стикери.
7. Гаранционното обслужване се осъществява само в сервизните центрове на вносителя, описани по-долу.
8. Повреди, дължащи се на лош транспорт, неподходящо съхранение, неспазване на указанията в съпровождащата документация, незаземяване, неизправности в електрическата мрежа, природни бедствия и форсмажорни обстоятелства, ползване на некачествени консумативи, опит за отстраняване на дефект от неупълномощени лица или по други причини, независещи от вносителя, се отстраняват за сметка на клиента.
9. При несъответствие на потребителската стока с договора за продажба потребителят има право да предяви рекламация, като поиска продавача да приведе стоката в съответствие с договора за продажба.
10. Привеждането на потребителската стока в съответствие с договора за продажба се извършва в рамките на един месец, считано от предявяването на рекламацията от потребителя.
11. Привеждането на потребителската стока в съответствие с договора за продажба е безплатно за потребителя. Той не дължи разходи за експедиране на потребителската стока или за материали и труд, свързани с ремонта ѝ, и не трябва да понася значителни неудобства. Потребителят може да иска и обезщетение за претърпените вследствие на несъответствието вреди.
12. При несъответствие на потребителската стока с договора за продажба и когато потребителят не е удовлетворен от решаването на рекламацията той има право на избор между една от следните възможности:
 - разваляне на договора и възстановяване на заплатената от него сума.
 - намаляване на цената.
13. Потребителят не може да претендира за възстановяване на заплатената сума или за намаляване цената на стоката, когато търговецът се съгласи да бъде извършена замяна на потребителската стока с нова или да се поправи стоката в рамките на един месец от предявяване на рекламацията от потребителя.
14. Потребителят не може да претендира за разваляне на договора, ако несъответствието на потребителската стока с договора е незначително.
15. Потребителят може да упражни правото си на гаранционно обслужване в срока обявен по-горе, считано датата на доставянето на потребителската стока. Срокът спира да тече през времето, необходимо за поправката или замяната на потребителската стока или за постигане на споразумение между продавача и потребителя за решаване на спора.
16. Независимо от търговската гаранция продавачът отговаря за липсата на съответствие на потребителската стока с договора за продажба съгласно ЗЗП.

Адреси на търговски обекти и сервизни центрове на фирма „Щайнбергер“ ООД:

София, ул. „Хан Аспарух“ 1 тел.: (02) 9525144
София, бул. „Прага“ 22 тел.: (02) 8510505
София, бул. „Пиротска“ 33 тел.: (02) 9801213
Варна, ул. „Поп Харитон“ 10 тел.: (052) 600424
Пловдив, ул. „Самара“ 20 тел.: (032) 962316

Русе, бул. „Съединение“ 37 тел.: (082) 836075
Стара Загора, ул. „Ген. Столетов“ 113 тел.: (042) 624552
Плевен, ул. „Д. Константинов“ 23 тел.: (064) 822822
Бургас, ул. „Христо Ботев“ 97 тел.: (056) 842200
Велико Търново, ул. „Мармарлийска“ 35 тел.: (062) 670362